



## سفال و سفالگری در ایران

علی اصغر مقتدائی<sup>۱</sup>

مدرس دانشگاه فرهنگیان (دانشکده شهید بهشتی)، تهران، ایران. [aa.moghtadaei@gmail.com](mailto:aa.moghtadaei@gmail.com)

### چکیده

کشفیات باستان‌شناسان در منطقه جیرفت نشان می‌دهد که ۷۰۰۰ سال قبل مردم ساکن این نواحی با صنعت سفالگری و تزئین آن آشنایی داشته‌اند. با پیدایش نخستین چرخ کوزه‌گری در ایلام، آشکار می‌شود که کوزه‌گری، صنعت سفال‌سازی و بافندگی از فلات ایران آغاز شده است. قدیمی‌ترین نمونه تزئینات سفالی لعاب‌داری که در ایران به دست آمده، منسوب به «معبد چغازنبیل» و مربوط به عهد ایلام میانه است. پژوهش حاضر به روش توصیفی تحلیلی و با تکیه بر داده‌های منابع کتابخانه‌ای به رشته‌تحریر در آمده است. یافته‌های پژوهش حاکی از این است: قدیمی‌ترین سفالی که در ایران یافت شده متعلق به همان دوره است. نمونه‌های به دست آمده ظروف سفالین تمدن ایلام از منطقه شوش حاکی از این است که سفال‌های شوش نه تنها مربوط به خود شوش است، بلکه سفالینه‌هایی که از تپه موسیان، بلوچستان، تپه گیان، تپه حصار، تپه، سیلک، سومر، تل حلف (عراق)، شمال غربی هندوستان به دست آمده‌اند جزء طبقه سفال‌های شوش نامیده می‌شوند. هنگامی که سفال‌ها با «چرخ سفالگری» ساخته شدند، ظرافت بیشتری پیدا کرده‌اند. در دوره اولیه اسلام، سفال‌ها بی‌لعاب بودند، و در قالب فشاری آن را آراسته و تزئین می‌کردند، و یا ظرف‌هایی از لعاب آبی یا فیروزه‌ای می‌ساختند. در دوران بعد در زمان ایلخانان، تیموریان و صفویان صنعت سفالگری رونق و رواج بسزایی یافت و آثار متنوعی توسط هنرمندان سفالگر ساخته شد.

### اهداف پژوهش:

۱. بازشناسی سیر تحولات سفالگری در ایران.

۲. بررسی انواع سفال‌های ایرانی.

### سوالات پژوهش:

۱. سفالگری چه پیشینه‌ای در جغرافیای ایران دارد؟

۲. چه انواعی از سفال در ایران رواج داشته است؟

### اطلاعات مقاله

مقاله پژوهشی

شماره ۲

دوره ۱

صفحه ۲۰۲ الی ۲۲۵

تاریخ ارسال مقاله: ۱۴۰۳/۱۱/۲۳

تاریخ داوری: ۱۴۰۴/۰۲/۱۳

تاریخ صدور پذیرش: ۱۴۰۴/۰۴/۱۷

تاریخ انتشار: ۱۴۰۴/۰۷/۰۱

### کلمات کلیدی

سفالگری،

ایران،

ایلام،

دوره اسلامی.

### ارجاع به این مقاله

مقتدائی، علی اصغر. (۱۴۰۱). سفال و

سفالگری در ایران. سفالینه، ۲۱(۲)،

۲۰۲-۲۲۵.



[dori.net/dor/20.1001.1](https://doi.org/10.21111/24763411.1401.1.2.11.0)

[24763411.1401.1.2.11.0](https://doi.org/10.21111/24763411.1401.1.2.11.0)



dx.doi.org

## مقدمه

سفال و سفالگری یکی از نخستین هنرهای کاربردی در جوامع انسانی بوده است. در این میان، جامعه ایرانی را می‌توان یکی از جوامعی دانست که پیشینه‌ای طولانی در این هنر داشته است. آثار به‌دست آمده از مناطق باستانی ایران نشان می‌دهد که ساخت اولین اشیاء و ظروف سفالین متعلق به اقوام ایرانی است. ویل دورانت در کتاب تاریخ تمدن، مشرق زمین گاهواره تمدن در باره تمدن ایلام می‌گوید: «چنان به نظر می‌رسد که در آن زمان مردم ایلام تازه از زندگی بیابان‌گردی و شکار و ماهیگیری بیرون آمده بودند؛ ولی در همان زمان سلاح و افزارهای مسی داشتند، زمین را می‌کاشتند، حیوانات را اهلی می‌کردند، با خط‌نویسی دینی و اسناد بازرگانی آشنا بودند، آینه و جواهرات را می‌شناختند، و بازرگانی آنان از مصر تا هند ادامه داشت. در کنار افزارهای سنگ چخماقی صاف شده که ما را به عصر سنگ جدید می‌رساند، گلدان‌های خوش‌ساخت گسردی می‌بینیم که بر آن‌ها نقوش هندسی با تصاویر زیبای حیوانات و گیاهان رسم شده، و پاره‌ای از آن‌ها در شمار بهترین آثار هنری ساخت دست بشر به شمار می‌رود. در همین جاست که نه تنها نخستین چرخ کوزه‌گری آشکار می‌شود، بلکه نخستین چرخ ارابه نیز به نظر می‌رسد ... کشور شوش ۶۰۰۰ سال زیست و در این مدت شاهد اوج عظمت سومر، بابل، آشور، پارس، مصر، یونان و روم بود، و به نام شوش با کمال جلال، تا قرن چهاردهم میلادی پا بر جای ماند» (دورانت، ۱۳۷۶: ۱۴۲).

پروفسور پوپ نیز در کتاب بررسی هنر ایران آورده است «مدارکی که اخیراً به دست آمده قویاً موجب اثبات فرضیه‌های چند سال اخیر است مبنی بر اینکه کشاورزی و شاید صنایع پیوسته به آن یعنی: کوزه‌گری و صنعت سفال‌سازی و بافندگی از فلات ایران آغاز شده است». از آغاز نیمه دوم سده گذشته باستان‌شناسان، تعداد زیادی ظروف سفالی و اشیاء دیگر در منطقه‌ای از مشرق ایران تا عراق، و از قفقاز تا دره سند را از زیر خاک بیرون آوردند. سفال‌های پیش از تاریخ که در این منطقه وسیع یافت شده، در شیوه و سبک ساختن، تقریباً با مختصر تغییر یکنواخت، و در سطح فنی به طرز اعجاب‌انگیزی پیشرفته است.

پژوهش حاضر بر آن است تا با تکیه بر داده‌های منابع کتابخانه‌ای بر آن است تا به بازشناسی و معرفی سیر تدریجی وضعیت سفال و سفالگری در ایران بپردازد.

## ۱. اولین دوره سفالگری در ایران و مختصات سفال‌های این دوره

با انجام کشفیات باستان‌شناسان در دهه ۱۳۸۰ ه. ش. در منطقه جیرفت تعدادی آثار سفالی به‌دست آمده که نشان می‌دهد ۷۰۰۰ سال قبل مردم ساکن این نواحی با صنعت سفالگری و تزئین آن آشنایی داشته‌اند.



تصویر ۱- ظرف سفالی مکشوفه از منطقه باستانی جیرفت، ۵۰۰۰ ق. م.

نمونه‌های به‌دست آمده ظروف سفالین تمدن ایلام از منطقه شوش حاکی از این است که سفال‌های شوش نه تنها مربوط به خود شوش است، بلکه سفالینه‌هایی که از تپه موسیان (۱۶۰ کیلومتری شوش)، سومر (شهر اور)، تل حلف (عراق)، شمال غربی هندوستان، بلوچستان، تپه گیان (در فلات ایران)، تپه حصار، تورنگ تپه، سیلک، و یا در قسمت شرق تا آناتو در ترکستان ساخته شده‌اند، جزو طبقه سفال‌های شوش نامیده می‌شوند. سفال‌هایی که به نام شوش اول معروف هستند، متعلق به حدود ۳۵۰۰ تا ۲۵۰۰ پیش از میلاد مسیح می‌باشند. اما آثار سفالی به دست آمده از «گنج دره تپه» و «غار کمر بند» نشان می‌دهد که قدمت سفال در ایران به ۸۰۰۰ سال قبل از میلاد می‌رسد. این سفال‌ها دست‌ساز بوده در ساخت آن‌ها فقط از خاک موجود در طبیعت استفاده شده است.

در هزاره پنجم و ششم قبل از میلاد به سفال‌های «چشمه علی»، «تپه زاغه»، «تپه سیلک» و «اسماعیل‌آباد» برمی‌خوریم که مانند سفال‌های دوره اول خشن بوده و با شکل‌ها و تزئینات ساده، در اندازه‌های کوچک و با پخت ناقص ساخته شده‌اند. در ساخت آن‌ها برای چسبندگی بهتر گل، از کاه خرد شده، یا علف خشک استفاده کرده‌اند (آشوری، ۱۳۷۹: ۲۷). قدیمی‌ترین نمونه تزئینات سفالی لعاب‌داری که در ایران به دست آمده، منسوب به «معبد چغازنبیل» و مربوط به عهد ایلام میانه است.



تصویر ۲- صافی سفالی، ارتفاع ۱۳/۵ سانتی‌متر، ۱۰۰۰ ق. م.، اسماعیل‌آباد، موزه ملی ایران

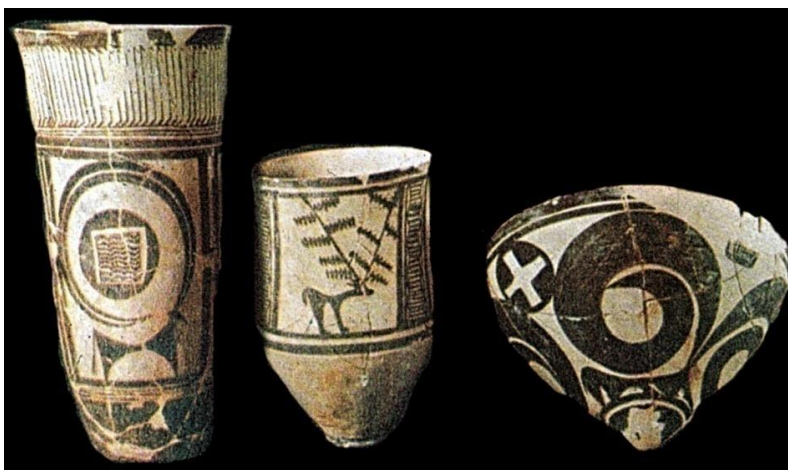


تصویر ۳- راست: مجسمه سفالی، پلنگ، طول ۳۴ سانتی‌متر، مارلیک، اواخر ۲۰۰۰ ق.م.، موزه ملی ایران

تصویر ۴- چپ: ریتون سفالی، ارتفاع، ۱۶/۵ سانتی‌متر، ۱۰۰۰ ق.م.، زیویه، موزه ملی ایران



تصویر ۵- ظرف سفالین، ارتفاع، ۱۶/۵ سانتی‌متر نیمه ۵۰۰۰ ق.م.، شهریار، موزه ملی ایران



تصویر ۶- سفالینه‌های مکشوفه از شوش، هزاره چهارم قبل از میلاد، موزه ملی ایران

در دوره بعد به واسطه استفاده از «چرخ سفالگری» سفال‌ها، ظرافت بیشتری پیدا کرده‌اند. فرم کوره تغییر مختصری نموده ولی هنوز اجاق و اتاق کوره یکی بود، و در نتیجه در هنگام پخت سفال‌ها، حرارت کامل‌تری به آن‌ها داده شده است. موادی مانند شن نرم یا پودر شن نیز برای سختی بیشتر، با گل مخلوط و در نتیجه ظروفی با جداره ظریف‌تر و فرم‌های متنوع‌تر و اندازه‌های بزرگتر ساخته شده است (همان، ۲۸). کهن‌ترین ظرفی که در ایران یافت شده، ظرف سیاه دودآلودی است، که مانند سایر ظروف سفالی قدیمی می‌باشد، که در جاهای دیگر پیدا شده است. نخستین ظرف‌های سفالی که با روش کربن ۱۴ تاریخ آن بدست آمده و متعلق به هزاره چهارم پیش از میلاد مسیح است، در بین‌النهرین یافت شده است. قدیمی‌ترین سفالی که در ایران یافت شده متعلق به همان دوره است. این ظرف دست‌ساز نسبتاً ابتدایی به دنبال خود ظرفی سرخ با لکه‌های سیاه ناشی از پخت ناقص داشت. پیشرفت فنی در حرفه کوزه‌گری، سبب به وجود آمدن سبک جدیدی شد. این سبک با تغییرات و وقفه‌هایی که داشت بیش از ۲۰۰۰ سال در بعضی از مناطق فلات ایران دوام کرد. معروف‌ترین پیشرفت‌های فنی در رشته سفالینه‌سازی از این قرار است:

۱. بدنه‌ای از خاک رس ظریف که بدون تردید آبدیده شده است. این ظرف در کوره پخته می‌شد و رنگ آن لیمویی، کرم، زرد، صورتی یا گاهی اوقات سرخ تیره بود. تیغه‌های کرم یا لیمویی رنگ که پیدا شده است نشان می‌دهد که پخت آن در اتمسفر احیاکننده‌ای انجام شده است.
۲. تمام ظروف دارای ضخامت یکنواخت است آنهایی که بلندیشان بیش از ۱۰ سانتیمتر بود ۰/۳ سانتیمتر ارتفاع و ۰/۹۵ سانتیمتر ضخامت داشت.
۳. گردی کامل و بعضی‌اوقات علاماتی که در موقع چرخ دادن آن به دست آمده، نشان می‌دهد که لاقل در آن روز چرخ کوزه‌گری با سرعت کم، که پیش‌درآمد چرخ‌های فعلی کوزه‌گری است، به کار برده می‌شده است.
۴. تمام ظروف پیدا شده در دوغ آب خاک رس بسیار نرمی فرو برده شده بود، که سطح آن‌ها را این‌قدر صاف کرده است.
۵. یک ماده رنگی که از گرد اکسید آهن آبدار و اکسید منگنز ساخته شده بود، در آمیخته فوق به کار برده می‌شد. در پخت دوم این رنگ‌ها سیاه، یا قهوه‌ای پررنگ می‌شد.
۶. پیش از پایان هزاره چهارم قبل از میلاد چرخ گندرو کوزه‌گری، به صورت چرخ تند امروزی درآمد. لاقل این موضوع در مورد سفال‌هایی که در سیلک در مرکز ایران و تپه حصار در شمال شرقی ایران پیدا شده است صدق می‌کند.
۷. تقریباً در همان زمان نوعی از کوره در ایران به وجود آمد که آتش‌خانه آن در زیر محل سفال‌ها بود و یک در آجری آن‌ها را از هم جدا می‌کرد. کوره‌ها باید از این نوع باشد، تا نظارت و بررسی اتمسفر لازم برای تولید رنگ‌های کرم و نخودی عملی باشد. این نوع کوره‌ها هنوز در سراسر کشور از طرف کوزه‌گران و آجرپزان به کار برده می‌شود و هنوز هم رنگ نخوری را برای ظروف و آجر ترجیح می‌دهند.

۸. تعدادی سفال قالبی در «تپه حصار» و «تل باکون» در جنوب ایران یافت شده است. همچنین در بخش‌های مختلف کشور، قالب‌های گلی پخته شده برای تولید زیاد مجسمه‌ها به دست آمده که متعلق به سال‌های ۲۵۰۰ تا ۱۷۵۰ پیش از میلاد مسیح است.



تصویر ۸- قالب مجسمه و نقش آن، تپه گیان،  
۲۵۰۰ تا ۱۸۰۰ ق. م. (صنایع دستی کهن ایران)



تصویر ۷- قطعات شکسته ظرف سفالی، تپه سیلک  
(صنایع دستی کهن ایران)

۹. سفالینه‌های خاکستری رنگ با لعاب سیاه درخشان ابتدا در حدود ۲۰۰۰ پیش از میلاد در تپه حصار و در سیلک به وجود آمد. این سفال‌ها که در کوره احیاکننده پخته شده‌اند، اولین نوع سفال‌سازی لعابی در ایران است. لعاب‌کاری سفال در قرون وسطی در کاشان متداول گردید (کاشان چند کیلومتر دورتر از سیلک است).



تصویر ۹- راست: لیوان سفالی، ارتفاع ۲۰ سانتی‌متر، ۴۰۰۰ ق. م.، تل باکون، موزه ملی ایران

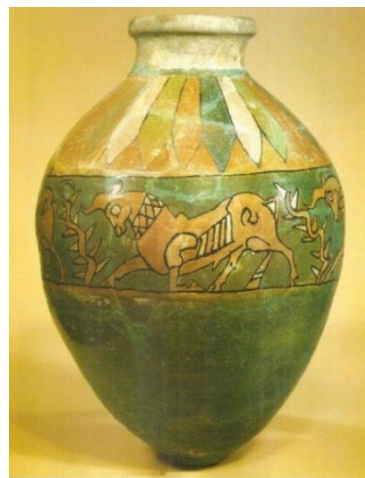
تصویر ۱۰- چپ: تنگ سفالی، ارتفاع ۱۲ سانتی‌متر، ۱۰۰۰ ق. م.، سیلک، موزه ملی ایران

تمام این پیشرفت‌های فنی در مدتی کوتاه، هنر سفال‌سازی را یکی از حرفه‌های سامان یافته در ایران کرد، و از آن تاریخ تا کنون به همین نحو باقی مانده است. اما مهارت و استادی کوزه‌گران عهد باستانی، تنها از نظر فنی نبوده است، بلکه

زیبایی این آثار نیز فوق‌العاده است. برای زیبایی آثار تولیدشده، تزئینات مختلفی با به‌کار بردن رنگیزه‌های اکسیدی، و با استفاده از قلم مو و حرکات متوالی بر آنها انجام می‌شده است. نقوش به‌کار رفته در آنها عموماً طرح حیوانات و نباتات، همراه با نقش هندسی تقریباً دقیق است (وولف، ۱۳۸۴، ۱۲۳-۱۲۵).



تصویر ۱۱- آجر لعابدار به شکل گل میخ، معبد چغازنبیل، هزارهٔ دوم قبل از میلاد، شوش (آشنایی با صنایع دستی ایران، ج ۱)



تصویر ۱۲- راست: کوزهٔ سفالی لعابدار با نقش گاو نر، ۷۰۰ تا ۸۰۰ ق. م. کردستان، موزهٔ متروپولیتن، آمریکا (کهن دیار، ج ۱)

تصویر ۱۳- چپ: گاو کوهان‌دار سفالی، ۸۰۰ ق. م، مارلیک، موزهٔ لوور، پاریس.

## ۲. سفالگری ایران در دورهٔ باستان

زمان هخامنشیان دورهٔ مستند تاریخ است. اما سفال‌های بسیار کمی از آن زمان بدست آمده است، و حال آنکه از دیگر صنایع دستی، به‌ویژه فلزکاری و نقش‌برجسته‌های سنگی محصولات فراوانی به‌دست آمده است. ظروف سفالی که از تخت‌جمشید و شوش به‌دست آمده، فقط چند کوزهٔ آب بی‌لعباب، چند کاسه، بطری و ظرف‌های بزرگ انباری

است. ظاهراً این ظرف‌ها فقط برای استفاده کلی بوده است، نه برای زیبایی؛ و تنها یکی از آن‌ها آثاری از لعاب فیروزه‌ای دارد. از دو پایتخت هخامنشی (شوش و تخت جمشید) بقایای کاشی‌های رنگی فراوانی به دست آمده است.



تصویر ۱۴- راست: ظرف سفالی با لعاب فیروزه‌ای، دوره اشکانی، شوش، (آشنایی با صنایع دستی ایران، ج ۱)

پیشینه سفال‌سازی در زمان ساسانیان گسترش نیافت. کوزه‌گران همان روش و سبک پارت‌ها را ادامه دادند ولی کار آن‌ها را نمی‌توان با کار استادان فلزکار در این زمان قیاس کرد. لعاب‌کاری زمان پارت‌ها در زمان ساسانیان نیز ادامه داشت، و آن را روی رویه‌های برجسته یا کنده‌کاری شده می‌زدند. برخی از خمره‌های انباری یک‌متری در این زمان ساخته شده که لعاب ندارد، اما با فشار دادن مهر چوبی روی گل تازه، آن را می‌آراستند (همان، ۱۲۷).

### ۳. سفالگری در دوره اسلامی

سفالگران ایرانی در دوره اسلامی فن سفال‌آرایی را گسترش دادند، و به جای شصت دست، خطوط برجسته، و شیاری‌هایی را روی گل نرم کنده‌کاری کردند. سفالگر ایرانی، روشی را که روی فلز به کار برده می‌شد، اجرا می‌نمود؛ یعنی نقوش برجسته را با قالب‌های کنده‌کاری شده روی سفال درست می‌کرد. وی دیواره ظرف را سوراخ می‌کرد و آن را با لعاب نیم‌شفاف می‌پوشانید و پوششی هم برای لعاب مینایی به کار می‌برد. دوره تاریخی سفال‌سازی اسلامی به سه بخش تقسیم می‌شود:

۱. دوره اولیه اسلامی تا آغاز پنجم هجری قمری.

۲. دوره میانه اسلامی شامل پادشاهی سلجوقیان و مغول‌ها.

۳. دوره متأخر اسلامی از زمان صفویه تا به امروز.

#### ۳.۱. سفالگری در دوره اولیه اسلام

در دوره اولیه اسلام سفال‌ها بی‌لعاب بودند، و در قالب فشاری آن را آراسته و تزئین می‌کردند، و یا ظرف‌هایی از لعاب آبی یا فیروزه‌ای می‌ساختند. این‌گونه قالب‌های فشاری از خاک رس بی‌لعاب ساخته می‌شد و پیش از پختن آن

را برای آرایش ظرف کنده کاری می کردند. معمولاً برای یک ظرف چندین قسمت قالب وجود داشت، مثلاً در مورد کوزه یک قالب برای پایین تنه و یک قالب برای بالاتنه و یک قالب دو تیکه‌ای هم برای گلوی آن تهیه می شد.



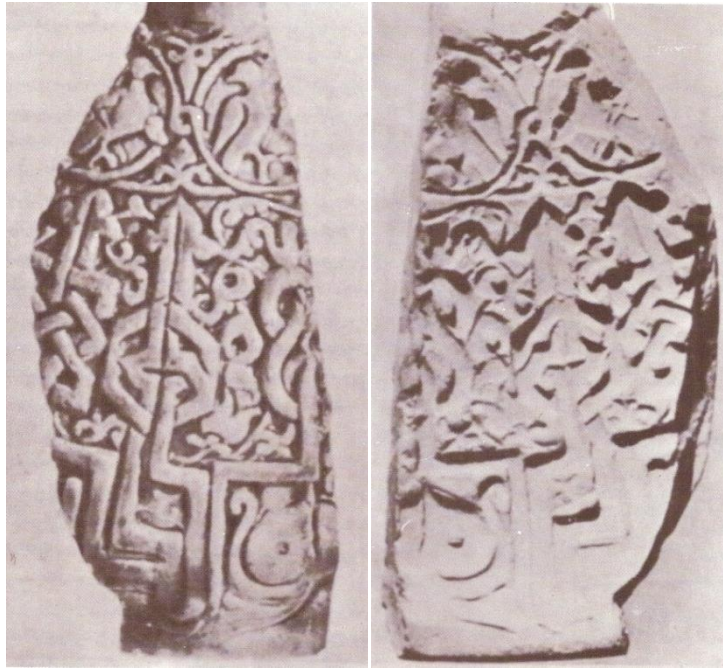
تصویر ۱۵-آبخوری با نقش قالبی زراندود و مینایی، ری، اواخر قرن ۶ هـ. ق. موزه ملی ایران، دوران اسلامی



تصویر ۱۶. راست: فانوس سفالی بدون لعاب، قرون ۳ و ۴ هـ. ق.، شوش، موزه ملی ایران، دوران اسلامی

تصویر ۱۷. چپ: کوزه سفالی، قبل از اسلام، مکشوفه از دامغان، با پوشش نقره‌ای مشبک و کتیبه‌ای به خط نسخ، متن کتیبه: این کوزه را هنگامی که به خدمت حضرت علی بن موسی (ع) از جانب دولت مأمور خراسان بودم در شطیبه از اراضی قومس (دامغان) از زیر خاک بر آوردند، و گویا قبل از بعثت حضرت خاتم ساخته شده باشد. سیفالدوله ۱۳۸۹، موزه ملی ایران، دوران اسلامی

**کشف کارگاه سفالگری - در سال ۱۹۴۷ م.**، گروه باستان‌شناسان موزه هنرهای زیبای متروپولیتن نیویورک، یک کارگاه کامل سفالگری آغاز دوره اسلامی را در نیشابور، از زیر خاک بیرون آوردند، و قالب‌ها و تیله‌های سفالی زیادی که با این قالب‌ها ساخته شده بودند، پیدا کردند. بر اساس سکه‌هایی که در نزدیکی این کوزه‌گری پیدا شده، مشخص گردید که قالب‌ها تا قرن پنجم هجری قمری به کار می‌رفته است. برخی از آن‌ها دارای تزئینات بسیار زیبایی هستند. بررسی‌های بیشتر نشان داد که این قالب‌ها را از روی قالب اصلی چوبی ساخته‌اند، زیرا خرده‌های چوب در کنار برخی از این قالب‌های سفالی دیده شده است. برخی دیگر از قالب‌ها را روی چرخ کوزه‌گری ساخته‌اند. علامت ساختن آن را روی قالب‌ها هنوز هم می‌توان دید. مهرهای گلی برای نقش‌های تکراری به کار برده می‌شده است. در تصویر قطعه‌های خردشده این قالب‌ها را که با دسته گلی موقتاً به هم می‌چسبانند، نشان می‌دهد.



تصویر ۱۹- منگنه قالب فشاری

(صنایع دستی کهن ایران)

تصویر ۱۸- قالب فشرده از شهر نیشابور،

قرن ۴ ه. ق. (صنایع دستی کهن ایران)



تصویر ۲۱- کوزه ساخته شده به وسیله قالب فشاری،  
قرن دوم هجری قمری، مکشوفه از شهر استخر  
(صنایع دستی کهن ایران)

تصویر ۲۰- بیرون منگنه قالب  
(صنایع دستی کهن ایران)

در دوره اولیه سفالگری، ظرف‌های چینی، که از چین به ایران آورده شد، سبب تشویق و تحریک ایرانیان در توسعه صنعت سفال‌سازی شد.

محمدبن الحسین از نویسندگان قرن چهارم هجری قمری می‌نویسد: «فرماندار خراسان در سال ۴۵۱ هـ. ق، بیست تکه ظروف چینی را از کشور چین دریافت کرد و آن را به بارگاه خلیفه بغداد فرستاد، آنگاه سفال‌سازان داخلی را تشویق به ساختن سفال‌هایی شبیه به آن‌ها کرد.» در حقیقت در اثر تشویق فرمانداران و حکام محلی، نوآوری‌ها و اختراعات زیادی در فن چینی‌سازی و تقلید از چینی‌های دوره تانگ در ایران به وجود آمد. سفال‌سازان ایرانی در تقلید از چینی‌های سبک تانگ آن قدر استاد بودند، که در نظر اول، همه مصنوع آن‌ها را به جای چینی اصل می‌گرفتند؛ به ویژه در تولید آنچه که به نام کاسه مرغی معروف بود، بسیار استاد بودند. از گرم و آئیمون، رنگ زرد، و از مس، رنگ سبز به دست می‌آوردند. بعدها رنگ‌هایی به آب و رنگ‌های چینی‌سازی افزوده شد. رنگ ارغوانی از منگنز، رنگ مشکی از آهن و رنگ قهوه‌ای با منگنز مخلوط می‌شد. این رنگیزه‌ها به لعاب گلی بسیار سفیدی گذاشته می‌شد، و ظروفی را که از خاک رس پخته قرمز معمولی ساخته می‌شد، در آن فرو می‌بردند، در نتیجه همه آن ظرف را با لعاب روشن سرب می‌پوشاندند. رنگ‌های فلزی آستری، با این لعاب آمیخته می‌شد و ضمن پختن، رنگ مشخص خود را می‌گرفت. لعاب روشن، شکل چینی سفیدی روی گل رس سفید بوجود می‌آورد. گل رس اغلب، قبل از اینکه لعاب روی آن به کار برند،

آن را حکاکی می‌کردند. بدین ترتیب شکل چینی‌های اسکرافیتو<sup>۱</sup> به خود می‌گرفت. سفال‌هایی که با این روش تهیه شده است، در سامره، ری، شوش، تیز، قصر ابونصر، استخر و نیشابور پیدا شده است.

کوششی که سفال‌سازان ایرانی در تقلید از چینی‌های کشور چین در دوره‌های اولیهٔ اسلام کرده‌اند، سبب کشف مجدد لعاب مینایی قلع گردید. آنچنان که گفته شد، در سدهٔ هشتم پیش از میلاد، آشوری‌ها اکسید روی را در لعاب‌های سربی خود، برای بدست آوردن رنگ سفید کدر به کار می‌بردند. آخرین کاربرد این فن در خاور نزدیک را می‌توان از آجرهای لعابی که در شوش و تخت جمشید در سدهٔ پنجم میلادی ساخته شده است مشاهده کرد. بنابراین وقتی که می‌گوییم بعد از ۱۵۰۰ سال دوباره آن را باز یافتند بی‌دلیل نیست. این لعاب جدید که سطح کاملاً سفید درست می‌کرد، کاربرد گل و رس سفید را از بین برد، و از ایران به سرعت به تمام کشورهای اسلامی تا اسپانیا گسترش یافت. در آنجا پایه و اساس سفال‌سازی «اسپانیایی - آفریقایی» گردید که در جزیرهٔ اسپانیایی «مایورکا» ساخته می‌شد. از آنجا به نام «ماجولیکا» به ایتالیا آمد، و طولی نکشید که ایتالیا نیز آن را تولید کرد. از ایتالیا به آلمان و هند و انگلستان رفت. در هلند و انگلستان به نام چینی‌آلات دفلت<sup>۲</sup> معروف گردید.

یکی دیگر از اختراعات ایرانیان در صنعت سفال‌سازی رنگ‌های مینایی بود که قبلاً در سال ۲۱۸ هـ. ق. آغاز گردیده بود. اشیایی که رنگ مینایی بر آن‌ها زده شده (سفال‌سازان چینی هیچ‌گاه این رنگ را به کار نبرده‌اند)، در کارگاه‌های کوزه‌گری فوسطاط نزدیک قاهره، و در عراق پیدا شده است، ولی بیشتر دانشمندان بر این باوراند که رنگ مینایی یک اختراع ایرانی است.

در رنگ‌های مینایی، مایهٔ رنگی گوگردی با زر و سیم حل شده، یا اکسید مس آمیخته شده و آخرای قرمز یا زرد، چون عامل اکسیدکننده به آن اضافه می‌شد. این رنگ را روی لعاب صاف پخته شده می‌زدند. و ظرف را بار دگر در دمای کمتری نخست در اتمسفری معمولی اکسیدکننده و در آخر، در اتمسفر احیاکننده‌ای می‌پختند. در ضمن مراحل اخیر اکسید فلز تبدیل به فلز گردیده و در لعاب معلق می‌ماند و به صورت لایهٔ فلزی درخشانی ظاهر می‌گردد.

**رنگ‌های مینایی - سه نوع رنگ مینایی وجود دارد:**

۱. رنگ مینایی طلایی ساده روی زمینهٔ سفید.
۲. رنگ مینایی جگری در زمینهٔ سفید یا مخلوط با سایر رنگ‌ها.
۳. رنگ مینایی چند رنگ با درخشندگی فلز مس یا نقره. اگر روکش آن بسیار نازک باشد، رنگ مینایی زرد، قهوه‌ای یا زیتونی بر زمینهٔ سفید به دست می‌آید.

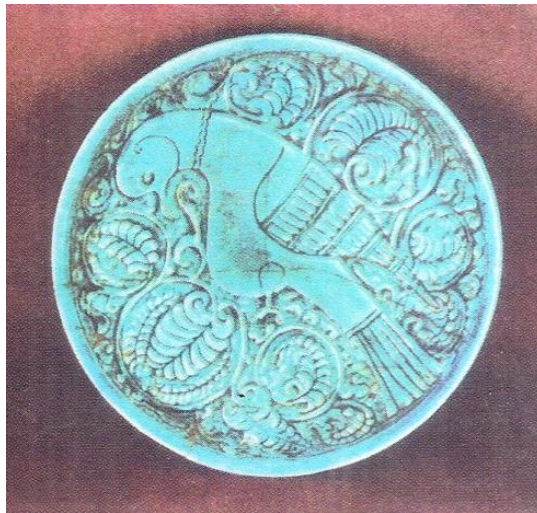
۱- Scraffito

۲- Delft

ساختن رنگ مینایی هنر ارزنده و پیشرفته‌ای بود و بستگی به مهارت سفال‌ساز داشت. رنگ مینایی در زمان سلاطین سلجوقی و مغول، در کاشان به اوج تکامل خود رسید. در قرن سوم و چهارم هجری قمری پیشرفت دیگری در رنگ مینایی شد، ولی این امر محدود به خاور ایران بود: سفال‌سازان سمرقند متوجه شدند که رنگ‌های زیر لعاب سرب شُرّه می‌کند و تیره می‌شود، ولی اگر اکسید فلزی که در آن به کار می‌بردند نخست با خاک رس نرم سفیدی مخلوط کنند، تبدیل به خمیر می‌گردد و ثابت می‌ماند.



تصویر ۲۲- کاسه کوچک با لعاب یک‌رنگ، جرجان، دوره سلجوقی (آشنایی با صنایع دستی ایران، ج ۱)



تصویر ۲۳- قاب نقش کنده (حکاکی)، قرن ۶ یا ۷ هـ. ق. (آشنایی با صنایع دستی ایران، ج ۱)

سفال‌سازان نیشابور در ساختن نوع دیگری از رنگ‌ها مهارت داشتند و آن رنگ زیر لعاب منگنز بود. در اینجا تنه گل رس معمولی در داخل خاک رس سفید فرو برده می‌شد، سپس پخته می‌گردید، آن‌گاه با اکسید منگنز رنگ شده و آن را در آب و شیره انگور معلق نگه می‌داشتند، سپس تمام سطح آن را با رنگ لعاب سربی روشنی پوشانیده و ظرف را برای بار دوم می‌پختند، با ترکیب منگنز رنگ سیاه سیر بدست می‌آمد که با زمینه سفید تضاد خوبی پیدا می‌کرد. این امر به خوشنویسان برجسته و خوش ذوق ایرانی فرصتی داد تا هنر ارزنده خود را در سفال‌ها نیز تعمیم دهند (همان، ۱۲۸-۱۳۱).



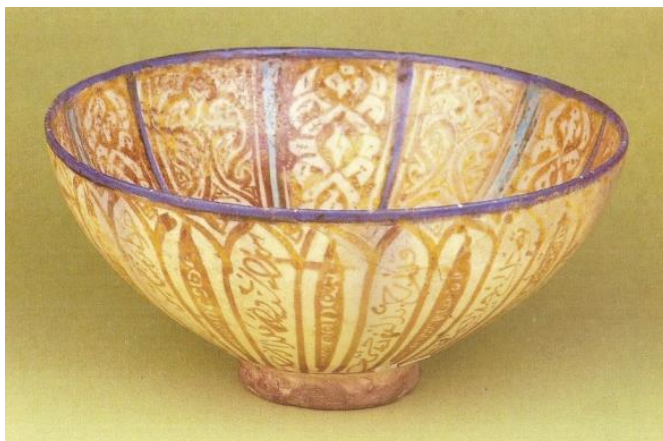
تصویر ۲۴- کاسه، نقاشی زیر لعاب شفاف، قرن ۳ هـ. ق.، شوش، موزه ملی ایران، دوران اسلامی



تصویر ۲۵- قدح، نقاشی روی پوشش گلی زیر لعاب شفاف با کتیبه‌ای به خط کوفی، قرن ۴ هـ. ق.، نیشابور، موزه ملی ایران، دوران اسلامی



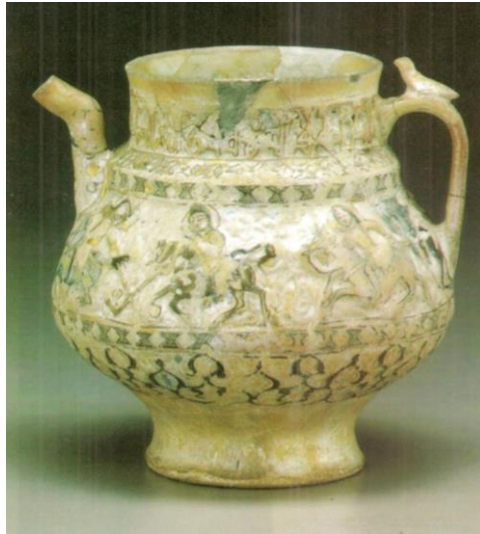
تصویر ۲۶- کاسه سفالی با نقاشی به شیوه زیر لعاب شیشه‌ای با نقوش اسلیمی و خط کوفی در لبه داخلی ظرف (کهن دیار، ج ۲)



تصویر ۲۷- کاسه سفالی زرین فام با رنگ‌های آبی و فیروزه‌ای در زیر لعاب و نقاشی زرین فام روی لعاب، کاشان، قرن ۸ هـ. ق.، موزه آگینه



تصویر ۲۸- کاسه، نقاشی روی لعاب مینایی و زراندود با کتیبه‌ای به خط کوفی و نسخ، ری، قرون ۶ و ۷ هـ. ق. موزه ملی ایران، دوران اسلامی



تصویر ۲۹- کوزه سفالی با نقاشی به شیوه روی لعابی مینایی، قرن ۶ ه. ق، گالری فریر ساکسر، واشنگتن (کهن دیار، ج ۲)



تصویر ۳۰- تنگ سفالی دوجداره با پوسته مشبک و لعاب فیروزه‌ای، دوره سلجوقی، گرگان،

انستیتو هنر دترویت، آمریکا (کهن دیار، ج ۲)



تصویر ۳۱- ظرف سفالی، با روش قالب فشاری، دوره سلجوقی (هنرهای دستی و سیر تحول آن در ایران)

#### ۴. سفالگری در دوره میانی اسلام

در زمان سلجوقیان (۴۳۰-۵۲۴ م.) جهش چشمگیری در تمام هنرها، صنایع و علوم پدید آمد. با اینکه سلجوقیان در اصل ترک بودند ولی خود را با روش زندگی ایرانیان تطبیق دادند. در مورد سفال‌سازی دوره میانی اسلام، باید گفت که عصر طلایی چینی سازی در این دوره بوده است. در این دوره تمام روش‌های فنی شناخته شده از جمله: حکاکی، برجسته‌کاری، شبکه‌سازی، قلمزنی رنگ زیر یا روی لعاب، مطلقاً کاری و میناکاری به کار برده می‌شد. چنین به نظر می‌آید که در آن دوره نقاشان و طراحان، استاد سفال‌ساز را یاری می‌کردند. در دوره سلجوقیان - که امپراتوری سلجوقی از مرز چین تا مدیترانه بود - بار دیگر ظروف چینی در ایران معمول شد و دوباره مورد توجه سفال‌سازان ایرانی قرار گرفت. در طوس، کاشان، ری و اصفهان معادن کائولین زیاد است. کوشش مستمر سفال‌سازان ایرانی برای اینکه بتوانند با چینی‌ها و لعاب‌های ساخت کشور باستانی چین برابری کنند، سبب به‌وجود آمدن دو اختراع در صنعت سفال‌سازی در ایران گردید، اول اختراع ترکیب خمیر نرم با آمیخته زیادی از دُر کوهی، و دیگر کشف مجدد لعاب قلیایی که برای آخرین بار در مصر باستان به کار می‌رفت. دانه‌های دُر کوهی و خمیر شیشه‌ای لعاب قلیایی را به خاک رس اضافه می‌کردند، پس از پختن رویه نیم شفاف و سخت و به هم چسبیده‌ای به دست می‌آمد، و این همانند ماده و خمیری بود که در سده هیجدهم در اروپا به عنوان خمیر نرم چینی شناخته شده بود (همان، ۱۳۱-۱۳۲).

در قرن هفتم هجری قمری اصلاحاتی در لعاب مینایی پدید آمد، و به نام لعاب‌های قلم‌مویی شناخته شد. در این شیوه با قلم‌مو، رنگ لعابی را که مقدار اکسید آن زیاد بود، روی تنه ظرفی که قبلاً در کوره رفته بود، می‌زدند و خطوط منقش آن را می‌آراستند. این رنگ‌ها در پخت دوم مشخص‌تر می‌شد، و سپس ظرف را در لعاب یکدست فیروزه‌ای و یا عاجی فرو برده شده و برای بار سوم به کوره می‌رفت.

در آغاز قرن نهم هجری قمری زرورق مینایی با رنگیزه دیگری که آن هم لاجورد (لاپلازولی) نامیده می‌شد، غنی گردید. این ماده معدنی آبی رنگ ظریف، سیلیکات آلومینیوم، سدیم و کلسیم است که مقدار کمی گوگرد برای

غلظت بیشتر به آن افزوده شده است. این لاجورد در لعاب قلیایی حل شده و رنگ آبی گرمی که اغلب ماوراء آبی نامیده می‌شود، به دست می‌دهد. ظرف‌هایی که با لعاب لاپیلازولی پوشیده شده با رنگ‌های دیگر آرایش یافته، «لاجوردینه» نامیده می‌شود. ظرف‌هایی که به این شیوه لعاب داده می‌شدند، روی لعاب آن را تزئین مکی کردند. و اغلب لعاب کدر ددر آن به کار می‌بردند. مراکزی که ظروف لاجوردینه تهیه می‌کردند، ری و کاشان بودند. کاشان مهم‌ترین مرکز سفال-سازی ایران در همه دوره‌ها و زمان‌ها بوده است.

این بطوطه (۷۰۷ - ۷۸۰ هـ. ق.) در سفرنامه خود می‌گوید:

«دیوار صحن امام رضا (ع) با کاشی‌های کاشان پوشیده شده بود، و این کاشی‌ها بسیار زیباتر و درخشان‌تر از کاشی‌های کشور خود اوست.»

کاشی‌های کاشان به تمام کشورهای خاورمیانه و خاور نزدیک و به باکو، سمرقند و اسمره و شمال آفریقا فرستاده می‌شد. سفال‌سازان کاشان در ساختن محراب استاد بودند. قبلاً محراب‌ها را گچبری می‌کردند. برای ساخت محراب کاشی، صدها کاشی مینایی درخشان بزرگ روی هم سوار می‌کردند که اغلب آن‌ها کنده‌کاری شده‌اند. دیگر مراکز سفال‌سازی که سفال‌های خوب و مرغوب تهیه می‌کردند، عبارت بودند از: نیشابور، ساوه، ری، سلطان‌آباد (اراک)، سلطانیه و تبریز. در سنگ‌نوشته محراب امامزاده جعفر در قم نوشته شده است: «در دهم ربیع‌الثانی ۷۳۸ هـ. ق. در کاشان، در کارگاه سید رکن‌الدین محمودبن سید زین‌الدین غضایری، به دست جمال‌الدین نقاش ساخته شد.» ابو روفظا (حدود ۵۹۷ هـ. ق.) و طاهرالدین (حدود ۶۶۲ هـ. ق.) از دیگر نقاشان آن دوره هستند که در آراستن کاشی‌های ستاره‌ای و ضرب معروف بودند.



تصویر ۳۲- راست محراب کاشی زرین فام، کاشان.

۳۳ تصویر- چپ: سنگ قبر محرابی، کاشی لاجوردی و فیروزه‌ای، امامزاده حارث، کاشان، قرن هشتم هجری قمری

## ۵. سفالگری در دوره متأخر اسلامی

هنگامی که شاه اسمعیل صفوی در سال ۹۰۷ هـ. ق.، پس از ۸۵۰ سال فرمانروایی بیگانگان بر تخت نشست و نخستین شاه دودمان صفویه گردید، بزرگی و عظمت ایران آغاز گردید و تا دویست سال ادامه داشت. در زمان شاه‌عباس بزرگ (۹۹۶-۱۰۳۰ هـ. ق.) این عظمت به اوج خود رسید. آوازه شکوه و جلال دربار شاهنشاهی ایران به دربارهای اروپا رسید، و سفیرانی از بسیاری از کشورهای اروپا به اصفهان آمدند. شاه‌عباس خود صنعتکار و بازرگانی باهوش بود. استادان فن را از امپراتوری پهناور خود جمع کرد و در اصفهان یا پیرامون آن سکنی داد، و کارگاه‌های صنعتی بیشماری را بنیان نهاد. به پیشه‌وران جزء، و صنایع خصوصی نیز کمک می‌کرد. هنگامی که از بازرگانان و نمایندگان کمپانی هند شرقی هلند که دژی در جزیره هرمز در خلیج فارس داشتند، شنید که آن‌ها مشغول تجارت ظروف چینی کشور چین هستند. از بازرگانان چینی دعوت کرد که چینی‌های زیبای خود را از راه خشکی برای صادرات به اروپا، به کشور وی بفرستند، و بدین ترتیب کمپانی هلندی را از میدان خارج کرد. خود شاه گردآورنده تعداد زیادی ظروف زیبای چینی بود. مجموعه چینی‌های وی هنوز در آرامگاه خانواده شیخ صفی در اردبیل موجود است. این امر نفوذ صنعت چین را دوباره برگرداند و سفال‌سازان ایرانی بار دیگر در کار چینی‌سازی کوشیدند و شیوه کار سفال‌سازان و کاشی‌سازان کاشان را کامل کردند. آن‌ها کائولین سفید نرمی را که در نائین و علی‌آباد پیدا شده بود، به کار بردند و با لعاب خمیر شیشه‌قلیایی در هم آمیختند. چون سفال‌های ایرانی بدل چینی بود، شاه‌عباس ۳۰۰ کوزه‌گر چینی را به ایران دعوت کرد تا سفال‌سازان ایرانی را در صنعت چینی‌سازی آموزش دهند. رهبر این عده مردی بود که در افسانه‌های ایرانی به نام «من او هر»<sup>۳</sup> شناخته شده است. جهانگردان اروپایی که در آن زمان به ایران مسافرت کرده‌اند، مرغوبیت جنس چینی ایرانی را تحسین کرده‌اند.

با تجدید نفوذ چین ظرف‌هایی متداول گردید که رنگ زیر لعاب آن آبی بود، زیرا ایران معادن زیادی از لاجورد داشت. قطعاتی از چینی پیدا شده که مربوط به سال‌های ۹۳۰، ۹۷۱ و ۱۰۰۱ هـ. ق. است. یکی از استادان آن زمان «حاجی محمد نقاش» بود که در آغاز سده دهم هجری قمری در تبریز کار می‌کرد. برای ساخت چینی در آن زمان، از چینی‌های معروف سلادون (رنگ سبز بیدی) تقلید می‌شد، و برای ساختن آن لعاب بسیار صاف سبز و خاکستری به کار می‌رفت ولی طرح آن ایرانی الاصل بود. در قرن یازدهم هجری قمری این نوع ظرف بسیار معروف گردید. ظاهراً تحت سرپرستی استادان چینی، فن جدید ظرف‌های حکاکی شده یکرنگ که با لعاب سبز مات خربزه‌ای پوشیده می‌شد، در کاشان توسعه یافت (همان، ۱۳۴).



تصویر ۳۴- کاسه سفالی با نقش سیاه قلم در زمینه فیروزه‌ای، دوره تیموریان، موزه متروپولیتن، نیویورک



تصویر ۳۵- ظرف موسوم به کوباچی، دوره صفویه (آشنایی با میراث هنری و فرهنگی ایران)

## ۶. سفالگری در دوره متأخر اسلامی

هنگامی که شاه اسمعیل صفوی در سال ۹۰۷ هـ. ق.، پس از ۸۵۰ سال فرمانروایی بیگانگان بر تخت نشست و نخستین شاه دودمان صفویه گردید، بزرگی و عظمت ایران آغاز گردید و تا دویست سال ادامه داشت. در زمان شاه‌عباس بزرگ (۹۹۶ - ۱۰۳۰ هـ. ق.) این عظمت به اوج خود رسید. آوازه شکوه و جلال دربار شاهنشاهی ایران به دربارهای اروپا رسید، و سفیرانی از بسیاری از کشورهای اروپا به اصفهان آمدند. شاه عباس خود صنعتکار و بازرگانی باهوش بود. استادان فن را از امپراتوری پهناور خود جمع کرد و در اصفهان یا پیرامون آن سکنی داد، و کارگاه‌های صنعتی بیشتری را بنیان نهاد. به پیشه‌وران جزء، و صنایع خصوصی نیز کمک می‌کرد. هنگامی که از بازرگانان و نمایندگان کمپانی هند شرقی هلند که دژی در جزیره هرمز در خلیج فارس داشتند، شنید که آن‌ها مشغول تجارت ظروف چینی کشور چین هستند. از بازرگانان چینی دعوت کرد که چینی‌های زیبای خود را از راه خشکی برای صادرات به اروپا، به کشور وی بفرستند، و بدین ترتیب کمپانی هلندی را از میدان خارج کرد. خود شاه گردآورنده تعداد زیادی ظروف زیبای چینی بود. مجموعه چینی‌های وی هنوز در آرامگاه خانواده شیخ صفی در اردبیل موجود است. این امر نفوذ صنعت چین را دوباره برگرداند و سفال‌سازان ایرانی بار دیگر در کار چینی‌سازی کوشیدند و شیوه کار سفال‌سازان و کاشی‌سازان کاشان را کامل کردند. آن‌ها کائولین سفید نرمی را که در نائین و علی‌آباد پیدا شده بود، به کار بردند و با لعاب خمیر شیشه

قلیایی در هم آمیختند. چون سفال‌های ایرانی بدل چینی بود، شاه‌عباس ۳۰۰ کوزه‌گر چینی را به ایران دعوت کرد تا سفال‌سازان ایرانی را در صنعت چینی‌سازی آموزش دهند. رهبر این عده مردی بود که در افسانه‌های ایرانی به نام «من او هر»<sup>۴</sup> شناخته شده است. جهانگردان اروپایی که در آن زمان به ایران مسافرت کرده‌اند، مرغوبیت جنس چینی ایرانی را تحسین کرده‌اند.

با تجدید نفوذ چین ظرف‌هایی متداول گردید که رنگ زیر لعاب آن آبی بود، زیرا ایران معادن زیادی از لاجورد داشت. قطعاتی از چینی پیدا شده که مربوط به سالهای ۹۳۰، ۹۷۱ و ۱۰۰۱ هـ. ق. است. یکی از استادان آن زمان «حاجی محمد نقاش» بود که در آغاز سده دهم هجری قمری در تبریز کار می‌کرد. برای ساخت چینی در آن زمان، از چینی‌های معروف سلادون (رنگ سبز بیدی) تقلید می‌شد، و برای ساختن آن لعاب بسیار صاف سبز و خاکستری به کار می‌رفت ولی طرح آن ایرانی الاصل بود. در قرن یازدهم هجری قمری این نوع ظرف بسیار معروف گردید. ظاهراً تحت سرپرستی استادان چینی، فن جدید ظرف‌های حکاکی شده یکرنگ که با لعاب سبز مات خربزه‌ای پوشیده می‌شد، در کاشان توسعه یافت (همان، ۱۳۴).



تصویر ۳۶- کاشی دیواری با نقش برجسته و تزئین شده با نقاشی روی لعاب، دوره ایلخانی،

موزه ویکتوریا و آلبرت، لندن (کهن دیار، ج ۲)

## ۷. روش کار سفال‌سازی

مواد خام کوزه‌گری، گل رس یا خاک رس است. خاک رس باید از ناخالصی‌ها پاک باشد و همان‌طور که آن را از چاله بیرون می‌آورند، باید آن را به کار برند. اگر گل دارای مواد خارجی باشد، با فرو بردن آن در گلچی (حوضچه آب)، آن را آب دیده یا تحلیل می‌کنند، و سپس آن را بیخته و از غربال ریزی می‌گذرانند، و گاهی اوقات آن را از حریر می‌گذرانند. خاک رس ظروف ظریف و زیبا همیشه تحلیل می‌شود. در بیشتر موارد لازم است که با افزودن گرد کوارتز،

۱-Man-oo-har

(شکر سنگ، حصات<sup>۵</sup>، بلور) یا سنگ چخماق به گل سفید تحلیل شده، یا به گل پاکیزه سبز چسبناک (غصاره)، ترکیب شیمیایی مخلوط را مناسب سازند.

ابتدا شکر سنگ و سنگ چخماق را با میله آهنی به نام ستام<sup>۶</sup> (یا مطرقه<sup>۷</sup>) شکسته، سپس در هاونی از سنگ مرمر سیاه به نام میدق می‌کوبند یا مدقوق می‌کنند، تا دانه دانه (دقیق) و به‌ریزی دانه ارزن گردد. این دانه‌ها را سپس با آسیاب دستی می‌سایند ابتدا آن را خشکه ساب، و سپس آب ساب می‌کنند. آسیاب دستی دارای یک سنگ زیر است که سوراخی در وسط آن قرار دارد، تا میل زیر در آن قرار گیرد. میل زیر در سنگ‌رویی فرو رفته است، و فاصله بین سنگ زیر و سنگ رویی فرو رفته است، و فاصله بین سنگ زیر و سنگ رویی فرو رفته است. تصویر آسک آب ساب نشان داده شده به گونه‌ای که کنده چوبی به عنوان شمعک میان میله و گوه قرار گرفته است. آسیاب کوچک دسته‌ای چوبی دارد. این دسته در سوراخی که نزدیک لبه سنگ رویی است فرورفته و با قطعه‌ای چوب، دسته یا گوه نگهداری می‌شود. آسیاب‌های بزرگ‌تر دارای دسته بلندتری به نام ناجی است که در سوراخ سنگ‌رویی تعبیه شده و با گوه‌ای در سنگ‌رویی نگهداری می‌شود. خاک تحلیل شده و شکرسنگ، یا اگر لازم باشد خاک تحلیل شده، شکرسنگ و سنگ چخماق را کاملاً با هم مخلوط می‌کنند، پس از ته‌نشین شدن آب اضافی را خالی می‌کنند و ته نشست را روی آجر می‌ریزند و در آفتاب می‌گذارند تا خشک شود.



تصویر ۳۷- آسیاب دستی (صنایع دستی کهن ایران) تصویر ۳۸- آسیاب کوزه‌گر (صنایع دستی کهن ایران)

وقتی که گیل کشدار شد، شاگرد کوزه‌گر یک چونه گل برمی‌دارد و آن را با پا می‌مالد این عمل را «سرشتن» یا «گل ورز دادن با پا» یا «پا زدن» می‌نامند. در بعضی از مناطق دیده شده که گل را پس از ورز دادن با پا، مجدداً با دست ورز می‌دهند (یعنی مشته می‌پیچند). ظاهراً خاک این مناطق باید برای بار دوم ورز داده شود، تا حالت کشدار خود را به دست آورد. وقتی که «گل ورز دادن» کامل شد، چونه را به قطعات کوچکی به نام مشته می‌برند. این مشته‌ها به اندازه شیئی هستند که باید درست شوند، مگر اینکه کوزه‌گر بخواهد تمام چونه روی مرکز صفحه چرخ قرار دهد و

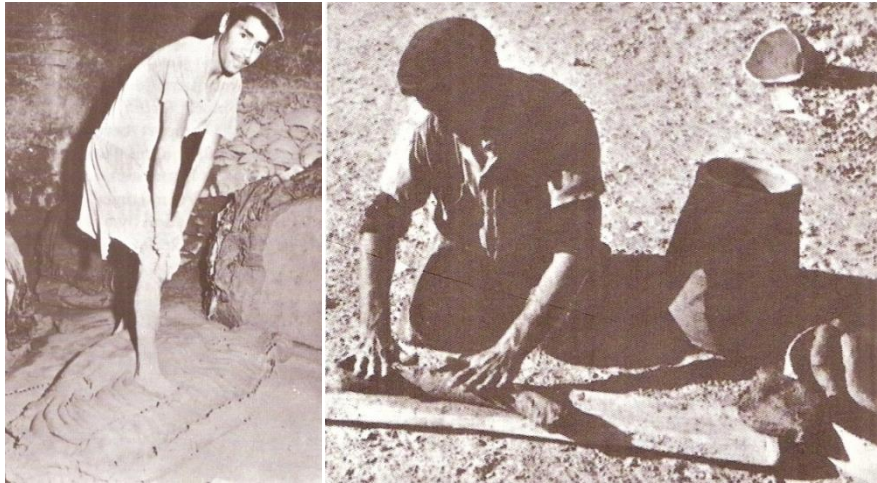
۱- سنگ ریزه

۲- دهنه، لگام

۳- چکش، پتک

۴- میله یا تکه آهنی که در ماشین‌ها پهلوی میله چرخ برای محکم ساختن آن می‌کوبند.

تکه تکه از این چونه جدا کرده و اشیاء خود را بسازد. برای این که این گل نمناک بماند، با کیسه‌های نمدار آن را می‌پوشانند. گل ورز داده شده چنانچه همان روز مصرف نشود، در انبار گل نگهداری می‌شود. برای شکل دادن گل، سه روش وجود دارد: اول قالب‌گیری آزاد که عموماً به شکل فتیله‌سازی است، دوم کوزه‌گری با چرخ و سوم درست کردن شیء با قالب. روش سوم امروزه فقط محدود به کاشی‌های قالبی است.



تصویر ۳۹- ورز دادن گل توسط شاگرد کوزه‌گر (صنایع دستی کهن ایران) تصویر ۴۰- فتیله کردن گل (صنایع دستی کهن ایران)

### نتیجه‌گیری

در این پژوهش به تاریخ پیدایش سفال در دوران باستان پرداخته شده است. با توجه به سفالینه‌های به دست آمده، به این نتیجه می‌رسیم که سفال و سفالگری از فلات ایران آغاز شده است. سفال‌های مکشوفه از مکان‌های باستانی نشان می‌دهد که علاوه بر ظروف سفالی، جنبه تزئینی نیز به خود گرفته و با نقاشی و لعاب دادن آن‌ها آثار زیبا و منحصر به فردی از این هنر ساخته شده و در اختیار ما قرار گرفته است. در دوران اسلامی به این هنر کهن ایران توجه بسزایی شد و ظروف و اشیاء تزئینی متفاوتی توسط سفالگران ساخته و پرداخته شده است.

## منابع

- آشوری، محمدتقی. (۱۳۷۹). آشنایی با صنایع دستی ایران، شرکت چاپ و نشر کتاب‌های درسی ایران، تهران.
- ابن عباسی، ادریس و مقتدائی، علی‌اصغر. (۱۳۹۰). هنرهای سنتی و سیر تحول آن در ایران، انتشارات جمال هنر، تهران.
- ابوذری، محمد. (۱۳۷۸). آشنایی با میراث هنری و فرهنگی ایران، شرکت چاپ و نشر کتاب‌های درسی ایران، تهران.
- دورانت، ویل. (۱۳۷۶). تاریخ تمدن، مشرق زمین گاهواره تمدن، ترجمه: احمد آرام، چاپ پنجم، انتشارات علمی و فرهنگی، تهران.
- محمدپناه، بهنام. (۱۳۷۸). کهن دیار (ج ۲)، مجموعه آثار ایران پس از اسلام در موزه‌های بزرگ جهان، چاپ دوم، انتشارات سبزان، تهران.
- وولف، هانس. (۱۳۸۴). صنایع دستی کهن ایران، ترجمه سیروس ابراهیم‌زاده، چاپ دوم، انتشارات علمی و فرهنگی، تهران.